



دليل برنامج الرياضيات

العام الجامعي ١٤٤٢هـ / ٢٠٢٠م

المحتويات

١	نُبذة مختصرة عن تأسيس البرنامج
٢	رؤية ورسالة وأهداف البرنامج
٣	شروط القبول في البرنامج
٤	خصائص خريجات البرنامج
٥	الفرص الوظيفية لخريجات البرنامج
٦	الهيكل التنظيمي للبرنامج
٧	بيانات أعضاء هيئة التدريس
٨	الخطة الدراسية
٨	الدرجة العلمية التي يمنحها البرنامج
١٧	حساب المعدل والتقديرات
٢٠	الوصف الوظيفي لمهام منسقي اللجان بالبرنامج
٢٨	لجنة إعداد الدليل
٢٩	معلومات التواصل

نبذة مختصرة عن تأسيس البرنامج

يعتبر الرياضيات من أهم العلوم التي ترتبط ارتباطاً وثيقاً بالعديد من العلوم الأخرى التي تهدف إلى تطور وتنمية الانسان، وقد تطوّر هذا العلم تطوراً كبيراً منذ أقدم العصور حتى يومنا هذا بفضل العديد من العلماء.

وقسم الرياضيات هو أحد الأقسام الرئيسية بكلية العلوم والآداب بالبيكرية، تم تأسيس قسم الرياضيات في عام ١٤٣٠هـ - ١٤٣١هـ، بدأ حينها باستقبال طالباته بمرحلة إعداد العلوم للمستويين الأول والثاني وبعدها يبدأ تخصص الطالبات في الرياضيات في المستوى الثالث، لاحقاً في عام ١٤٣٧هـ - ١٤٣٨هـ تم ضم إعداد العلوم إلى خطة الرياضيات لتبدأ الطالبات في التخصص من المستوى الأول.

وضعت الخطة الدراسية للقسم بحيث تحصل الخريجة على شهادة البكالوريوس في العلوم تخصص الرياضيات بعد أن تنهي المتطلبات الدراسية بواقع (١٣٧) وحدة دراسية تتضمن مقررات إجبارية واختيارية ومواد حرّة موزعة على ثمان مستويات. بهدف تكوين قاعدة معرفية واسعة لدى الخريجة لتكون ملمة بالمفاهيم العلمية الأساسية والنظريات والبيهييات.

يضم القسم حالياً عدداً من أعضاء هيئة التدريس في تخصصات نظرية دقيقة مختلفة من مجالات الرياضيات بالإضافة إلى عدد من المعيدات، وهو يتبنى سياسات تعليمية متطورة تتواءم مع التطور العلمي واحتياجات سوق العمل.

رؤية ورسالة وأهداف البرنامج

الرؤية:

أن يكون القسم رائدًا في تحقيق مخرجات متميزة في الرياضيات وتطبيقاتها والارتقاء بمستوى الأداء في مجالات علوم الرياضيات المختلفة ليكون من أوائل الأقسام على مستوى المملكة والعالم العربي في علوم الرياضيات.

الرسالة:

تخريج المؤهلين الذين يملكون التفكير المنطقي العلمي والمهارات البحثية العلمية في علوم الرياضيات وتقديم برامج مميزة في الرياضيات وتطبيقاتها لتلبية الحاجات التنموية للمملكة وخدمة المجتمع، وإثراء المعرفة من خلال التعليم والبحث العلمي والتوظيف الأمثل للتقنية.

الأهداف:

- 1- إعداد معلمين قادرين على تدريس مادة الرياضيات في مختلف مؤسسات التعليم.
- 2- إعداد متخصصين في الرياضيات يساهمون في برامج وخطط التنمية الوطنية في التعليم العام والتعليم العالي.
- 3- جذب المهووبين في الرياضيات لتأهيلهم للعمل كمعيدين ومساعدى أبحاث وتهيئتهم.
- 4- تشجيع البحث والاتصال العلمي والنشر في المجالات العلمية المرموقة.
- 5- تشجيع الحضور والمشاركة في المؤتمرات والندوات العلمية.
- 6- تقديم الدورات والمحاضرات (العامة والمتخصصة) والدراسات والاستشارات في الرياضيات للمؤسسات المختلفة.
- 7- تشجيع الاطلاع على ما يستجد في البحث العلمي ووسائل التقنية وطرق التعليم الذكية.
- 8- تشجيع التواصل العلمي مع المتخصصين في مجالات أخرى مثل الإحصاء وبحوث العمليات والفيزياء وفروع الهندسة المختلفة وغيرها.

شروط القبول في البرنامج

تتبع شروط القبول في البرنامج شروط القبول في جامعة القصيم بشكل عام.

• شروط القبول في جامعة القصيم

- ١- الحصول على الشهادة الثانوية العامة أو ما يعادلها.
- ٢- الحصول على بطاقة الهوية الوطنية.
- ٣- ألا يمضي على الحصول على الثانوية العامة مدة تزيد على (ثلاث سنوات).
- ٤- أن يجتاز الطالب أي امتحان أو مقابلة شخصية تشترطها الجامعة أو الكلية المختصة، بما فيها اختبارات مركز القياس.
- ٥- يشترط لمن يعمل في أي جهة حكومية أو خاصة موافقة جهة عمله، ويتحمل الطالب مسؤولية إيداع المكافآت التي استلمها من الجامعة إذا كان موظفاً.
- ٦- ألا يكون الطالب مفصولاً من جامعة القصيم أو أي جامعة أخرى فصلاً تأديبياً.

خصائص خريجات البرنامج

يتسم خريج برنامج الرياضيات بأن لديه:

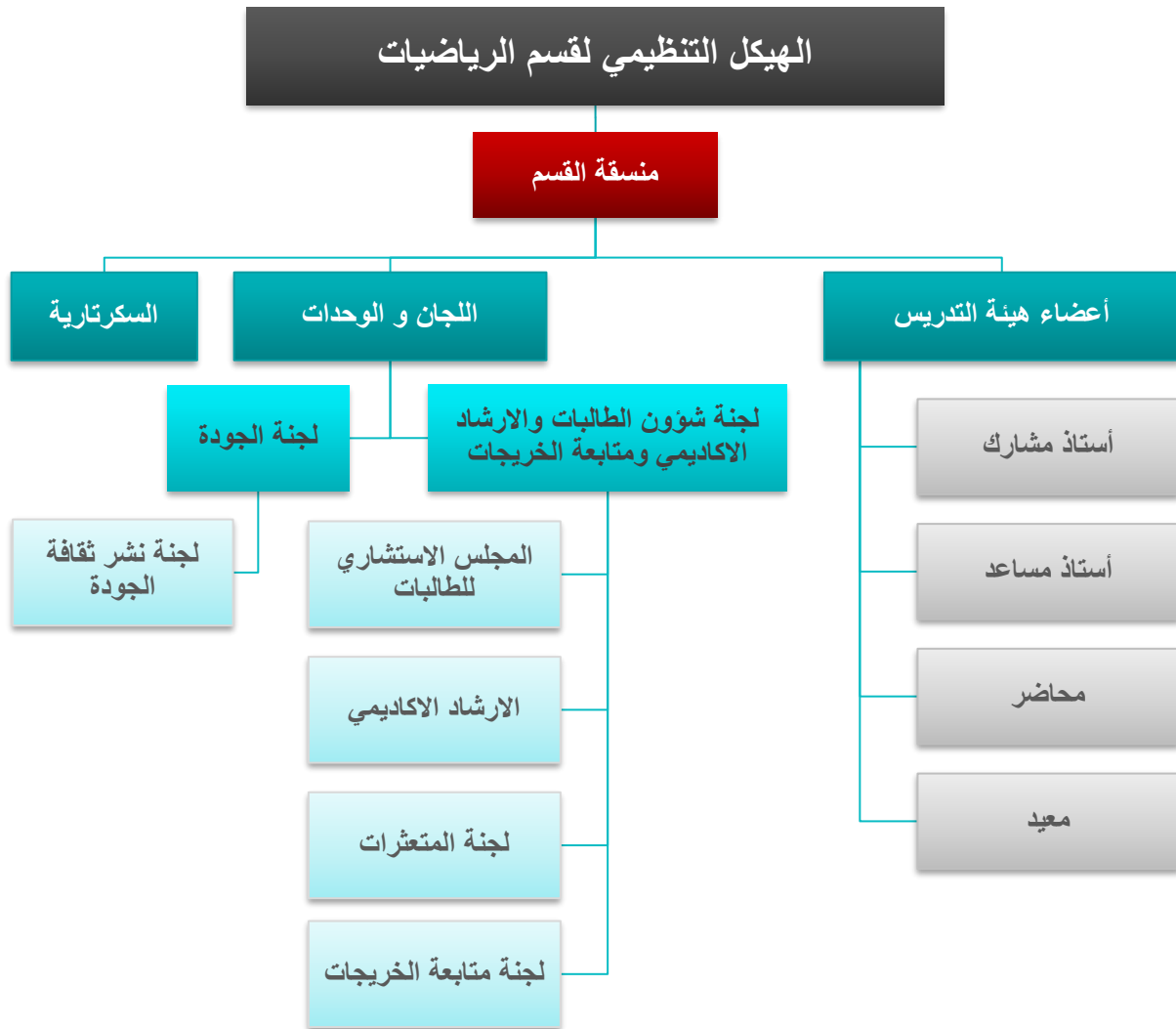
- ١- القدرة على التصرف والالتزام بالأخلاقيات الإسلامية الصحيحة، وضبط السلوك على النطاق الشخصي والاجتماعي وإبداء مظاهر القدوة، والقيادة في الأوساط الأكاديمية والمهنية والاجتماعية.
- ٢- القدرة على تذكر وفهم الحقائق والتعاريف الرياضية في جميع مجالات الرياضيات.
- ٣- القدرة على قراءة وفهم الحجج والبراهين الرياضية، وتحديد أي خلل في تعليلها.
- ٤- القدرة على قراءة وفهم الرسومات الاحصائية والتمثيل البياني للعلاقات الرياضية.
- ٥- القدرة على تطبيق وكتابة البراهين الرياضية بأسلوب علمي منطقي.
- ٦- القدرة على تطبيق مهارات التفكير الرياضي الناقد والتقنيات المختلفة في الحل لإثبات أو دحض التخمين وحل المسائل الحياتية رياضياً.
- ٧- القدرة على تطبيق المفاهيم والمبادئ الرياضية وتفسير البيانات الكمية والرقمية والاحصائية والرسوم البيانية بشكل دقيق.
- ٨- القدرة على بناء الحجج والبراهين الرياضية وصياغتها بأسلوب علمي منطقي واستخدام التجريد والتعميم واختبار التخمين.
- ٩- القدرة على تطبيق المعرفة الرياضية في مهنة عملية ذات صلة بالعلوم الرياضية أو في دراسات ما بعد البكالوريوس.
- ١٠- القدرة على التعلم بشكل مستقل وتحمل المسؤولية واستمرارية التعلم الجماعي.
- ١١- القدرة على العمل بشكل جماعي تعاوني لتسهيل إيجاد الحلول البناءة للمشاكل الحياتية.
- ١٢- القدرة على المبادرة في طرح القضايا وحلولها والقياس السليم في مختلف النواحي الاجتماعية.
- ١٣- القدرة على التعامل مع وسائل توفير المعلومات وأدوات التحليل والتعامل مع القضايا الأخلاقية والمهنية.
- ١٤- مهارة الإدارة الفعالة للوقت وتوظيفه بشكل صحيح.
- ١٥- القدرة على إيصال المعرفة والأفكار والحلول الرياضية، سواء شفويًا أو خطياً.

- ١٦- القدرة على استخدام تكنولوجيا الحاسوب والمعلومات وادوات التكنولوجيا الحديثة ووسائل الاتصالات لحل المشاكل الحياتية.
- ١٧- القدرة على تفسير البيانات الرقمية والاحصائية والرسوم البيانية بشكل دقيق.
- ١٨- القدرة على مواصلة الدراسات العليا والبحث العلمي.

الفرص الوظيفية لخريجات البرنامج

- ١- العمل في قطاع التعليم العام والخاص.
- ٢- العمل في مراكز البحوث.
- ٣- العمل في القطاع العسكري.
- ٤- العمل في تقنية المعلومات كمحللين بيانات ومساهمين في إعداد الخطط الاستراتيجية.

الهيكل التنظيمي للبرنامج



بيانات أعضاء هيئة التدريس

م	الاسم	الدرجة العلمية	التخصص العام	التخصص الدقيق
١	د. منال بنت حمد بن محمد العبد الهادي	أستاذ مساعد	إحصاء	إحصاء طبي
٢	أ.د. مجدي بن أحمد بن محمد عزت	أستاذ	رياضيات تطبيقية	ميكانيكا الموائع المغناطيسية
٣	د. ميادة بنت ممدوح الشيخ عثمان	دكتوراه	رياضيات بحتة	التحليل الرياضي
٤	د. شيرين بنت مجدي بن أحمد عزت	دكتوراه	رياضيات تطبيقية	رياضيات تطبيقية
٥	د. أمل بنت حيدر بن أحمد	دكتوراه	رياضيات	تحليل دالي
٦	د. زهراء بنت ادريس بن آدم محمود	دكتوراه	العلوم الرياضية	رياضيات تطبيقية
٧	أ/ هناء بنت حنيظل بن عبد الرحمن الجماز	معيد	رياضيات	إحصاء
٨	أ/ رباب بنت علي بن عبد الله التويجري	معيد	رياضيات	رياضيات بحتة
٩	أ/ نوره بنت صالح بن محمد الدرربي	معيد	رياضيات	رياضيات بحتة
١٠	أ/ عذاري بنت سعود بن ضيف الله الحميداني	معيد	رياضيات	رياضيات تطبيقية
١١	أ/ موضي بنت يوسف بن عبد الله الخراز	معيد	رياضيات	رياضيات تطبيقية
١٢	أ/ لطيفه بنت فلاح بن سعد الحربي	معيد	رياضيات	رياضيات بحتة
١٣	أ/ سمية بنت حمد بن محمد العبد الهادي	معيد	رياضيات	رياضيات بحتة
١٤	أ/ موضي بنت سعود بن عبد الله المطيري	معيد	رياضيات	رياضيات بحتة

الخطة الدراسية

الدرجة العلمية التي يمنحها البرنامج

درجة بكالوريوس العلوم تخصص (الرياضيات).

متطلبات الحصول على الدرجة

للحصول على درجة البكالوريوس في الرياضيات فإنه يجب على الطالبة أن تنهي بنجاح ١٣٧ وحدة مقررة.

الهيكل العام للخطة

النسبة المئوية (%)	عدد الوحدات	المتطلبات	
٤٠,٨٧	١٢	متطلبات الجامعة	
	٣٨	إجباري	متطلبات الكلية
	٦	اختياري	
٥٤,٧٤	٨	إجباري من خارج القسم	
	٦١	إجباري	متطلبات القسم
	٦	اختياري	
٤,٣٨	٦	المقررات الحرة	
١٠٠	١٣٧	المجموع	

متطلبات الجامعة

المتطلب	توزيع الوحدات الدراسية				اسم المقرر	رقم ورمز المقرر (اللغة الإنجليزية)	رقم ورمز المقرر (اللغة العربية)
	المعتمد	تدريب	عملي	نظري			
-	٢	-	-	٢	المدخل إلى الثقافة الاسلامية	IC 101	١٠١ سلم
١٠١ سلم	٢	-	-	٢	الاسلام وبناء المجتمع	IC 102	١٠٢ سلم
١٠١ سلم	٢	-	-	٢	النظام الاقتصادي في الاسلام	IC 103	١٠٣ سلم
١٠١ سلم	٢	-	-	٢	النظام السياسي في الاسلام	IC 104	١٠٤ سلم
-	٢	-	-	٢	المهارات اللغوية	ARAB 101	١٠١ عرب
-	٢	-	-	٢	التحرير العربي	ARAB 103	١٠٣ عرب
	١٢	-	-	١٢	المجموع		

متطلبات الكلية الإجبارية

نوع المتطلب	المتطلب	توزيع الوحدات الدراسية				اسم المقرر	رقم ورمز المقرر (اللغة الإنجليزية)	رقم ورمز المقرر (اللغة العربية)
		المعتمد	تدريب	عملي	نظري			
-	-	٢	-	-	٢	مهارات التفكير وأساليب التعلم	PSYCH 101	١٠١ نفس
-	-	٣	-	-	٣	لغة إنجليزية (١)	ENG 101	١٠١ نجل
سابق	١٠١ نجل	٣	-	-	٣	لغة إنجليزية (٢)	ENG 103	١٠٣ نجل
-	-	٣	-	١	٢	مقدمة في الحاسب	CS 101	١٠١ عال
-	-	٢	-	-	٢	مهارات الاتصال	MGMT 103	١٠٣ دار
-	-	٤	-	١	٣	كيمياء عامة (١)	CHEM 101	١٠١ كيم
-	-	٤	-	١	٣	فيزياء عامة (١)	PHYS 100	١٠٠ فيز
-	-	٣	١	-	٢	مقدمة في الإحصاء والاحتمالات	STAT 101	١٠١ إحص
-	-	٤	١	-	٣	حساب التفاضل والتكامل (١)	MATH.101	١٠١ رياض
سابق	١٠١ رياض	٤	١	-	٣	حساب التفاضل والتكامل (٢)	MATH.202	٢٠٢ رياض
سابق	١٠١ رياض	٣	١	-	٢	أسس الرياضيات	MATH.231	٢٣١ رياض
سابق	١٠١ رياض	٣	١	-	٢	مقدمة في الهندسة	MATH.273	٢٧٣ رياض
		٣٨	٥	٣	٣٠	المجموع		

١- تحتسب كل وحدة معتمدة نظري بخمسين دقيقة.

٢- تحتسب كل وحدة معتمدة عملي / تدريب بمئة دقيقة.

المقررات الإجبارية من داخل القسم

نوع المتطلب	المتطلب	توزيع الوحدات الدراسية				اسم المقرر	رقم ورمز المقرر (اللغة الإنجليزية)	رقم ورمز المقرر (اللغة العربية)
		المعتمد	تدريب	عملي	نظري			
سابق	رياض ٢٠٢	٤	١	-	٣	حساب التفاضل والتكامل في عدة متغيرات	MATH.203	رياض ٢٠٣
سابق	رياض ٢٠٢	٣	١	-	٢	حساب المتجهات	MATH.204	رياض ٢٠٤
سابق	رياض ٢٣١	٤	١	-	٣	الجبر الخطي (١)	MATH.242	رياض ٢٤٢
سابق	رياض ٢٠٢	٢	-	١	١	تطبيقات رياضية على الحاسب	MATH.251	رياض ٢٥١
سابق	رياض ٢٠٢	٤	١	-	٣	مقدمة في المعادلات التفاضلية	MATH.321	رياض ٣٢١
سابق	رياض ٣٢١	٤	١	-	٣	الطرائق الرياضية	MATH.326	رياض ٣٢٦
سابق	رياض ٢٤٢	٤	١	-	٣	نظرية الزمر	MATH.343	رياض ٣٤٣
سابق	رياض ٢٤٢	٤	١	-	٣	التحليل العددي	MATH.351	رياض ٣٥١
سابق	رياض ٢٠٣	٤	١	-	٣	التحليل الحقيقي (١)	MATH.382	رياض ٣٨٢
سابق	رياض ٣٢١	٤	١	-	٣	مقدمة في المعادلات التفاضلية الجزئية	MATH.422	رياض ٤٢٢
سابق	رياض ٣٤٣	٤	١	-	٣	الحلقات والحقول	MATH.444	رياض ٤٤٤
سابق	رياض ٣٨٢	٤	١	-	٣	مقدمة في التوبولوجيا	MATH.471	رياض ٤٧١
سابق	رياض ٢٤٢	٤	١	-	٣	مقدمة في الهندسة التفاضلية	MATH.472	رياض ٤٧٢
سابق	رياض ٣٨٢	٤	١	-	٣	التحليل الحقيقي (٢)	MATH.483	رياض ٤٨٣
سابق	رياض ٣٨٢	٤	١	-	٣	التحليل المركب	MATH.484	رياض ٤٨٤
سابق	رياض ٣٤٣ رياض ٣٨٢+	٤	٤	-	-	المشروع	MATH.499	رياض ٤٩٩
		٦١	١٨	١	٤٢	المجموع		

المقررات الإجبارية من خارج القسم

نوع المتطلب	المتطلب	توزيع الوحدات الدراسية				اسم المقرر	رقم ورمز المقرر (اللغة الإنجليزية)	رقم ورمز المقرر (اللغة العربية)
		المعتمد	تدريب	عملي	نظري			
سابق	إحص ١٠١	٤	١	-	٣	مبادئ نظرية التوزيعات الاحتمالية	STAT 212	٢١٢ إحص
سابق	رياض ٢٤٢	٤	١	-	٣	البرمجة الخطية	OPER 213	٢١٣ بحث
		٨	٢	-	٦	المجموع		

١- تحتسب كل وحدة معتمدة نظري بخمسين دقيقة.

٢- تحتسب كل وحدة معتمدة عملي / تدريب بمئة دقيقة.

المقررات الاختيارية من داخل القسم

نوع المتطلب	المتطلب	توزيع الوحدات الدراسية				اسم المقرر	رقم ورمز المقرر (اللغة الإنجليزية)	رقم ورمز المقرر (اللغة العربية)
		المعتمد	تدريب	عملي	نظري			
سابق	رياض ٢٣١	٣	١	-	٢	تاريخ الرياضيات	MATH.232	رياض ٢٣٢
سابق	رياض ٢٣١	٣	١	-	٢	نظرية الرسومات والخوارزميات	MATH.233	رياض ٢٣٣
سابق	رياض ٢٤٢	٣	١	-	٢	الجبر الخطي (٢)	MATH.244	رياض ٢٤٤
سابق	رياض ٢٤٢	٣	١	-	٢	تطبيقات الجبر	MATH.345	رياض ٣٤٥
سابق	رياض ٣٢١	٣	١	-	٢	موضوعات في الرياضيات التطبيقية	MATH.411	رياض ٤١١
متزامن	رياض ٤٧١	٣	١	-	٢	المنطق الرياضي	MATH.432	رياض ٤٣٢
سابق	رياض ٣٥١	٣	١	-	٢	التحليل العددي الحاسوبي	MATH.450	رياض ٤٥٠
سابق	رياض ٤٧١	٣	١	-	٢	التبولوجيا الجبرية	MATH.473	رياض ٤٧٣
سابق	رياض ٣٨٢	٣	١	-	٢	التحليل في عدة متغيرات	MATH.486	رياض ٤٨٦
سابق	رياض ٤٨٣ + رياض ٤٧١	٣	١	-	٢	تحليل فوريير	MATH.487	رياض ٤٨٧

متطلبات الكلية الاختيارية

نوع المتطلب	المتطلب	توزيع الوحدات الدراسية				اسم المقرر	رقم ورمز المقرر (اللغة الإنجليزية)	رقم ورمز المقرر (اللغة العربية)
		المعتمد	تدريب	عملي	نظري			
سابق	رياض ٢٣١	٣	١	-	٢	نظرية الأعداد	MATH.243	رياض ٢٤٣
سابق	رياض ٢٤٢	٣	١	-	٢	تطبيقات رياضية في الأعمال	MATH.402	رياض ٤٠٢
سابق	رياض ٢٠٢	٣	١	-	٢	رياضيات بيولوجية	MATH.403	رياض ٤٠٣
سابق	رياض ٢٠٢	٣	١	-	٢	الرياضيات المالية	MATH.404	رياض ٤٠٤
سابق	رياض ١٠١	٣	١	-	٢	الرياضيات المتقطعة	MATH.451	رياض ٤٥١
سابق	رياض ٣٨٢	٣	١	-	٢	التحليل الدالي	MATH.485	رياض ٤٨٥
سابق	إحص ٢١٢	٣	١	-	٢	إحصاء رياضي	STAT 203	إحص ٢٠٣
سابق	إحص ٢١٢	٣	١	-	٢	معالجة وتحليل البيانات	STAT 304	إحص ٣٠٤
سابق	إحص ٢١٢	٣	١	-	٢	نظرية الإحتمال	STAT 305	إحص ٣٠٥
سابق	عال ١٠١	٣	-	١	٢	برمجة الحاسب (١)	CS 201	عال ٢٠١
سابق	إحص ٢١٢	٣	١	-	٢	نظم ضبط ومراقبة المخزون	OPER 302	بحث ٣٠٢
سابق	بحث ٢١٣	٣	١	-	٢	تقنيات الأمثلية	OPER 401	بحث ٤٠١

١- تحتسب كل وحدة معتمدة نظري بخمسين دقيقة.

٢- تحتسب كل وحدة معتمدة عملي / تدريب بمئة دقيقة

المقررات الحرة

هي مقررات تقوم الطالبة بدراستها حسب ميولها ورغباتها من داخل الكلية أو الجامعة أو من خارجها ويتم تسجيلها بالتنسيق مع المرشدة الأكاديمية.

المستوى: الثاني			
رقم المقرر	اسم المقرر	الوحدات	المتطلب
IC ١٠٢	الاسلام وبناء المجتمع	٢(٠+٢)	IC ١٠١
ARAB١٠٣	التحرير العربي	٢(٠+٢)	-
ENG ١٠٣	لغة إنجليزية (٢)	٣(٠+٣)	ENG ١٠١
CS ١٠١	مقدمة في الحاسب	٣(١+٢)	-
PHYS١٠٠	فيزياء عامة (١)	٤(١+٣)	-
STAT١٠١	مقدمة في الإحصاء والاحتمالات	٣(١+٢)	-
مجموع الوحدات		١٧ وحدة	

المستوى: الأول			
رقم المقرر	اسم المقرر	الوحدات	المتطلب
IC ١٠١	المدخل إلى الثقافة الاسلامية	٢(٠+٢)	-
ARAB١٠١	المهارات اللغوية	٢(٠+٢)	-
PSYCH١٠١	مهارات التفكير وأساليب التعلم	٢(٠+٢)	-
ENG ١٠١	لغة إنجليزية (١)	٣(٠+٣)	-
MATH.١٠١	حساب التفاضل والتكامل (١)	٤(١+٣)	-
CHEM١٠١	كيمياء عامة (١)	٤(١+٣)	-
مجموع الوحدات		١٧ وحدة	

المستوى: الرابع			
رقم المقرر	اسم المقرر	الوحدات	المتطلب
IC ١٠٤	أسس النظام السياسي في الاسلام	٢(٠+٢)	IC ١٠١
MATH.٢٠٣	حساب التفاضل والتكامل في عدة متغيرات	٤(١+٣)	MATH.٢٠٢
MATH.٢٠٤	حساب المتجهات	٣(١+٢)	MATH.٢٠٢
MATH.٢٤٢	الجبر الخطي (١)	٤(١+٣)	MATH.٢٣١
MATH.٢٥١	تطبيقات رياضية على الحاسب	٢(١+١)	MATH.٢٠٢
-	مقرر اختياري (كلية)	٣(١+٢)	-
مجموع الوحدات		١٨ وحدة	

المستوى: الثالث			
رقم المقرر	اسم المقرر	الوحدات	المتطلب
IC ١٠٣	النظام الاقتصادي في الاسلام	٢(٠+٢)	IC ١٠١
MATH.٢٠٢	حساب التفاضل والتكامل (٢)	٤(١+٣)	MATH.١٠١
STAT٢١٢	مبادئ نظرية التوزيعات الاحتمالية	٤(١+٣)	STAT١٠١
MATH.٢٣١	أسس الرياضيات	٣(١+٢)	MATH.١٠١
MATH.٢٧٣	مقدمة في الهندسة	٣(١+٢)	MATH.١٠١
مجموع الوحدات		١٦ وحدة	

المستوى: السادس			
رقم المقرر	اسم المقرر	الوحدات	المتطلب
MATH.٣٢٦	الطرائق الرياضية	٤(١+٣)	MATH.٣٢١
MATH.٣٤٣	نظرية الرمز	٤(١+٣)	MATH.٢٤٢
MATH.٣٨٢	التحليل الحقيقي (١)	٤(١+٣)	MATH.٢٠٣
-	مقرر اختياري (قسم)	٣(١+٢)	-
-	مقرر حر	٣	-
مجموع الوحدات		١٨ وحدة	

المستوى: الخامس			
رقم المقرر	اسم المقرر	الوحدات	المتطلب
MGMT١٠٣	مهارات الاتصال	٢(٠+٢)	-
MATH.٣٢١	مقدمة في المعادلات التفاضلية	٤(١+٣)	MATH.٢٠٢
MATH.٣٥١	التحليل العددي	٤(١+٣)	MATH.٢٤٢
OPER٢١٣	البرمجة الخطية	٤(١+٣)	MATH.٢٤٢
-	مقرر اختياري (قسم)	٣(١+٢)	-
مجموع الوحدات		١٧ وحدة	

المستوى: الثامن			
رقم المقرر	اسم المقرر	الوحدات	المتطلب
MATH.٤٢٢	مقدمة في المعادلات التفاضلية الجزئية	٤(١+٣)	MATH.٣٢١
MATH.٤٧٢	مقدمة في الهندسة التفاضلية	٤(١+٣)	MATH.٢٤٢
MATH.٤٨٤	التحليل المركب	٤(١+٣)	MATH.٣٨٢
-	مقرر اختياري (قسم)	٣(١+٢)	-
-	مقرر حر	٣	-
مجموع الوحدات		١٨ وحدة	

المستوى: السابع			
رقم المقرر	اسم المقرر	الوحدات	المتطلب
MATH.٤٤٤	الحلقات والحقول	٤(١+٣)	MATH.٣٤٣
MATH.٤٧١	مقدمة في التولوجيا	٤(١+٣)	MATH.٣٨٢
MATH.٤٨٣	التحليل الحقيقي (٢)	٤(١+٣)	MATH.٣٨٢
MATH.٤٩٩	المشروع	٤(٤+٠)	MATH.٣٤٣ MATH.٣٨٢
مجموع الوحدات		١٦ وحدة	

١- تحتسب كل وحدة معتمدة نظري بخمسين دقيقة.

٢- تحتسب كل وحدة معتمدة عملي / تدريب بمئة دقيقة.

مستويات الخطة

كلية: العلوم

البرنامج الدراسي لمرحلة البكالوريوس

قسم: الرياضيات

المستوى: الأول

نوع المتطلب	المتطلب	توزيع الوحدات الدراسية				اسم المقرر	رقم ورمز المقرر (اللغة الإنجليزية)	رقم ورمز المقرر (اللغة العربية)
		المعتمد	تدريب	عملي	نظري			
-	-	٢	-	-	٢	المدخل إلى الثقافة الإسلامية	IC 101	١٠١ سلم
-	-	٢	-	-	٢	المهارات اللغوية	ARAB 101	١٠١ عرب
-	-	٢	-	-	٢	مهارات التفكير وأساليب التعليم	PSYCH 101	١٠١ نفس
-	-	٣	-	-	٣	لغة إنجليزية (١)	ENG 101	١٠١ نجل
-	-	٤	١	-	٣	حساب التفاضل والتكامل (١)	MATH.101	١٠١ رياض
-	-	٤	-	١	٣	كيمياء عامة (١)	CHEM 101	١٠١ كيم
		١٧	١	١	١٥	المجموع		

كلية: العلوم

البرنامج الدراسي لمرحلة البكالوريوس

قسم: الرياضيات

المستوى: الثاني

نوع المتطلب	المتطلب	توزيع الوحدات الدراسية				اسم المقرر	رقم ورمز المقرر (اللغة الإنجليزية)	رقم ورمز المقرر (اللغة العربية)
		المعتمد	تدريب	عملي	نظري			
سابق	١٠١ سلم	٢	-	-	٢	الإسلام وبناء المجتمع	IC 102	١٠٢ سلم
-	-	٢	-	-	٢	التحرير العربي	ARAB 103	١٠٣ عرب
سابق	١٠١ نجل	٣	-	-	٣	لغة إنجليزية (٢)	ENG 103	١٠٣ نجل
-	-	٣	-	١	٢	مقدمة في الحاسب	CS 101	١٠١ عال
-	-	٣	١	-	٢	مقدمة في الإحصاء والاحتمالات	STAT 101	١٠١ إحص
-	-	٤	-	١	٣	فيزياء عامة (١)	PHYS 100	١٠٠ فيز
		١٧	١	٢	١٤	المجموع		

كلية: العلوم
البرنامج الدراسي لمرحلة البكالوريوس
قسم: الرياضيات
المستوى: الثالث

نوع المتطلب	المتطلب	توزيع الوحدات الدراسية				اسم المقرر	رقم ورمز المقرر (اللغة الإنجليزية)	رقم ورمز المقرر (اللغة العربية)
		المعتمد	تدريب	عملي	نظري			
سابق	١٠١ سلم	٢	-	-	٢	النظام الاقتصادي في الاسلام	IC 103	١٠٣ سلم
سابق	١٠١ رياض	٤	١	-	٣	حساب التفاضل والتكامل (٢)	MATH.202	٢٠٢ رياض
سابق	١٠١ إحص	٤	١	-	٣	مبادئ نظرية التوزيعات الاحتمالية	STAT 212	٢١٢ إحص
سابق	١٠١ رياض	٣	١	-	٢	أسس الرياضيات	MATH.231	٢٣١ رياض
سابق	١٠١ رياض	٣	١	-	٢	مقدمة في الهندسة	MATH.273	٢٧٣ رياض
		١٦	٤	-	١٢	المجموع		

كلية: العلوم
البرنامج الدراسي لمرحلة البكالوريوس
قسم: الرياضيات
المستوى: الرابع

نوع المتطلب	المتطلب	توزيع الوحدات الدراسية				اسم المقرر	رقم ورمز المقرر (اللغة الإنجليزية)	رقم ورمز المقرر (اللغة العربية)
		المعتمد	تدريب	عملي	نظري			
سابق	١٠١ سلم	٢	-	-	٢	أسس النظام السياسي في الإسلام	IC 104	١٠٤ سلم
سابق	٢٠٢ رياض	٤	١	-	٣	حساب التفاضل والتكامل في عدة متغيرات	MATH.203	٢٠٣ رياض
سابق	٢٠٢ رياض	٣	١	-	٢	حساب المتجهات	MATH.204	٢٠٤ رياض
سابق	٢٣١ رياض	٤	١	-	٣	الجبر الخطي (١)	MATH.242	٢٤٢ رياض
سابق	٢٠٢ رياض	٢	-	١	١	تطبيقات رياضية على الحاسب	MATH.251	٢٥١ رياض
-	-	٣	١	-	٢	مقرر اختياري (قسم)	-	-
		١٨	٤	١	١٣	المجموع		

كلية: العلوم
البرنامج الدراسي لمرحلة البكالوريوس
قسم: الرياضيات
المستوى: الخامس

نوع المتطلب	المتطلب	توزيع الوحدات الدراسية				اسم المقرر	رقم ورمز المقرر (اللغة الإنجليزية)	رقم ورمز المقرر (اللغة العربية)
		المعتمد	تدريب	عملي	نظري			
-	-	٢	-	-	٢	مهارات الاتصال	MGMT 103	١٠٣ دار
سابق	رياض ٢٤٢	٤	١	-	٣	البرمجة الخطية	OPER 213	٢١٣ بحث
سابق	رياض ٢٠٢	٤	١	-	٣	مقدمة في المعادلات التفاضلية	MATH.321	٣٢١ رياض
سابق	رياض ٢٤٢	٤	١	-	٣	التحليل العددي	MATH.351	٣٥١ رياض
-	-	٣	١	-	٢	مقرر اختياري (كلية)	-	-
		١٧	٤	-	١٣	المجموع		

كلية: العلوم
البرنامج الدراسي لمرحلة البكالوريوس
قسم: الرياضيات
المستوى: السادس

نوع المتطلب	المتطلب	توزيع الوحدات الدراسية				اسم المقرر	رقم ورمز المقرر (اللغة الإنجليزية)	رقم ورمز المقرر (اللغة العربية)
		المعتمد	تدريب	عملي	نظري			
سابق	رياض ٣٢١	٤	١	-	٣	الطرائق الرياضية	MATH.326	٣٢٦ رياض
سابق	رياض ٢٤٢	٤	١	-	٣	نظرية الزمر	MATH.343	٣٤٣ رياض
سابق	رياض ٢٠٣	٤	١	-	٣	التحليل الحقيقي (١)	MATH.382	٣٨٢ رياض
-	-	٣	١	-	٢	مقرر اختياري (كلية)	-	-
-	-	٣	-	-	٣	مقرر حر	-	-
		١٨	٤	-	١٤	المجموع		

كلية: العلوم
البرنامج الدراسي لمرحلة البكالوريوس
قسم: الرياضيات
المستوى: السابع

نوع المتطلب	المتطلب	توزيع الوحدات الدراسية				اسم المقرر	رقم رمز المقرر (اللغة الإنجليزية)	رقم رمز المقرر (اللغة العربية)
		المعتمد	تدريب	عملي	نظري			
سابق	رياض ٣٤٣	٤	١	-	٣	الحلقات والحقول	MATH.444	رياض ٤٤٤
سابق	رياض ٣٨٢	٤	١	-	٣	مقدمة في التبولوجيا	MATH.471	رياض ٤٧١
سابق	رياض ٣٨٢	٤	١	-	٣	التحليل الحقيقي (٢)	MATH.483	رياض ٤٨٣
سابق	رياض ٣٤٣ رياض ٣٨٢+	٤	٤	-	-	المشروع	MATH.499	رياض ٤٩٩
		١٦	٧	-	٩	المجموع		

كلية: العلوم
البرنامج الدراسي لمرحلة البكالوريوس
قسم: الرياضيات
المستوى: الثامن

نوع المتطلب	المتطلب	توزيع الوحدات الدراسية				اسم المقرر	رقم رمز المقرر (اللغة الإنجليزية)	رقم رمز المقرر (اللغة العربية)
		المعتمد	تدريب	عملي	نظري			
سابق	رياض ٣٢١	٤	١	-	٣	مقدمة في المعادلات التفاضلية الجزئية	MATH.422	رياض ٤٢٢
سابق	رياض ٢٤٢	٤	١	-	٣	مقدمة في الهندسة التفاضلية	MATH.472	رياض ٤٧٢
سابق	رياض ٣٨٢	٤	١	-	٣	التحليل المركب	MATH.484	رياض ٤٨٤
-	-	٣	-	-	٣	مقرر حر	-	-
-	-	٣	١	-	٢	مقرر اختياري (قسم)	-	-
		١٨	٤	-	١٤	المجموع		

حساب المعدل والتقديرات

تحسب التقديرات التي يحصل عليها الطالب في كل مقرر على أساس أن وزن التقدير من (٥) نقاط كما يلي:

الدرجة المئوية	التقدير	رمز التقدير	وزن التقدير من (٥)
٩٥ - ١٠٠	ممتاز مرتفع	أ+	٥,٠
٩٥ إلى أقل من ٩٥	ممتاز	أ	٤,٧٥
٨٥ إلى أقل من ٩٥	جيد جداً مرتفع	ب+	٤,٥
٨٥ إلى أقل من ٨٥	جيد جداً	ب	٤,٠
٨٠ إلى أقل من ٨٥	جيد مرتفع	ج+	٣,٥
٧٥ إلى أقل من ٨٠	جيد	ج	٣,٠
٧٠ إلى أقل من ٧٥	مقبول مرتفع	د+	٢,٥
٦٥ إلى أقل من ٧٠	مقبول	د	٢,٠
أقل من ٦٠	راسب	هـ	١,٠

- يكون التقدير العام للمعدل التراكمي عند تخرج الطالب بناء على معدله التراكمي كالاتي:
 - ١- (ممتاز): إذا كان المعدل التراكمي لا يقل عن ٤,٥٠ من ٥,٠٠
 - ٢- (جيد جداً): إذا كان المعدل التراكمي من ٣,٧٥ إلى أقل من ٤,٥٠ من ٥,٠٠
 - ٣- (جيد): إذا كان المعدل التراكمي من ٢,٧٥ إلى أقل من ٣,٧٥ من ٥,٠٠
 - ٤- (مقبول): إذا كان المعدل التراكمي من ٢,٠٠ إلى أقل من ٢,٧٥ من ٥,٠٠
- تمنح مرتبة الشرف الأولى للطالب الحاصل على معدل تراكمي من (٤,٧٥) إلى (٥,٠٠) من (٥,٠٠) عند التخرج، وتمنح مرتبة الشرف الثانية للطالب الحاصل على معدل تراكمي من (٤,٢٥) إلى أقل من (٤,٧٥) من (٥,٠٠) عند التخرج، ويشترط للحصول على مرتبة الشرف الأولى أو الثانية ما يلي:
 - أ- ألا يكون الطالب قد رسب في أي مقرر درسه في الجامعة أو في جامعة أخرى.
 - ب- أن يكون الطالب قد أكمل متطلبات التخرج في مدة أقصاها اثنا عشر فصلاً دراسياً.
 - ج- أن يكون الطالب قد درس في الكلية ما لا يقل عن (٦٠٪) من متطلبات التخرج.

- يتخرج الطالب بعد إنهاء متطلبات التخرج بنجاح حسب الخطة الدراسية، على ألا يقل معدله التراكمي عن مقبول (معدل ٢).

• كيفية حساب المعدل التراكمي

المعدل الفصلي والمعدل التراكمي

- **المعدل الفصلي:** هو حاصل قسمة مجموع النقاط التي حصل عليها الطالب في الفصل الدراسي على مجموع الساعات المعتمدة لجميع المقررات التي درسها في الفصل الدراسي.

- **النقاط:** عدد الساعات المسجلة X وزن التقدير.

- **المعدل التراكمي:** هو حاصل قسمة مجموع النقاط التي حصل عليها الطالب في جميع المقررات التي درسها منذ التحاقه بالجامعة على مجموع الساعات المعتمدة لتلك المقررات. الساعات المكتسبة (ساعات التخرج) مجموع الساعات المعتمدة للمقررات المجتازة.

مثال لحساب المعدل الفصلي والتراكمي

• الفصل الدراسي الأول

النقاط	وزن التقدير	عدد الساعات المعتمدة المكتسبة	رمز التقدير	الدرجة الحاصل عليها الطالب	عدد الساعات المعتمدة المسجلة	المقرر
٩	٤,٥	٢	ب+	٨٥	٢	١٠١ سلم
٩	٣,٠	٣	ج	٧٠	٣	١٠١ عرب
١٤,٢٥	٤,٧٥	٣	أ	٩٢	٣	١٠١ نفس
١٦	٤,٠	٤	ب	٨٠	٤	١٠١ نجل
٤٨,٢٥		١٢			١٢	المجموع (فصلي)
٤٨,٢٥		١٢			١٢	المجموع (تراكمي)

$$48,25 = \frac{\text{مجموع النقاط (٤٨,٢٥)}}{\text{مجموع الساعات المسجلة فصلياً (١٢)}} = \text{معدل الفصل الدراسي الأول}$$

الفصل الدراسي الثاني

النقاط	وزن التقدير	عدد الساعات المعتمدة المكتسبة	رمز التقدير	الدرجة الحاصل عليها الطالب	عدد الساعات المعتمدة المسجلة	المقرر
١٠	٥,٠	٢	أ+	٩٦	٢	١٠١ رياض
١٢	٤,٠	٣	ب	٨٣	٣	١٠١ كيم
١٢	٣,٠	٤	ج	٧١	٤	ثقافة إسلامية (٢)
١٢	٤,٠	٣	ب	٨١	٣	التحرير العربي
٤٦		١٢			١٢	المجموع (فصلي)
٩٤,٢٥		٢٤			٢٤	المجموع (تراكمي)

$$\text{المعدل التراكمي} = \frac{\text{مجموع النقاط (٤٦ + ٤٨,٢٥)}}{\text{مجموع الساعات المسجلة تراكمياً (١٢ + ١٢)}} = \frac{٩٤,٢٥}{٢٤} = ٣,٩٣$$

الفصل الدراسي الثالث

النقاط	وزن التقدير	عدد الساعات المعتمدة المكتسبة	رمز التقدير	الدرجة الحاصل عليها الطالب	عدد الساعات المعتمدة المسجلة	المقرر
٢	٥,٠	٠	هـ	٥٦	٢	لغة إنجليزية (٢)
١٢	٤,٠	٣	ب	٨٣	٣	مقدمة في الحاسب
٤	٣,٠	٠	هـ	٣٠	٤	فيزياء عامة (١)
١٢	٤,٠	٣	ب	٨١	٣	مقدمة في الإحصاء والاحتمالات
٣٠		٦			١٢	المجموع (فصلي)
١٢٤,٢٥		٣٠			٣٦	المجموع (تراكمي)

$$\text{معدل الفصل الدراسي الثالث} = \frac{\text{مجموع النقاط (٣٠)}}{\text{مجموع الساعات المسجلة فصلياً (١٢)}} = \frac{٣٠}{١٢} = ٢,٥٠$$

$$\text{المعدل التراكمي} = \frac{\text{مجموع النقاط (٣٠ + ٤٦ + ٤٨,٢٥)}}{\text{مجموع الساعات المسجلة تراكمياً (١٢ + ١٢ + ١٢)}} = \frac{١٢٤,٢٥}{٣٦} = ٣,٤٥$$

الوصف الوظيفي لمهام منسقى اللجان بالبرنامج

١- مدراء البرامج

العلاقة التنظيمية:

يرتبط مدير البرنامج برئيس القسم الذي يتبعه البرنامج.

الهدف العام:

يتولى أحد أعضاء هيئة التدريس بالقسم مسؤولية مدير البرنامج ويكون له المهام التالية أثناء قيامه بواجبات هذا العمل.

مهام مدراء البرامج:

- ١- رئاسة اللجان الفرعية التي يشكلها القسم لشؤون التطوير والجودة بالتنسيق مع رئيس القسم.
- ٢- المشاركة في إعداد توصيف البرنامج والمقررات وفقاً لنماذج الهيئة الوطنية للتقويم والاعتماد الأكاديمي ورفع هذه التوصيفات إلى (مجلس القسم/ اللجنة المرجعية) للمراجعة والاعتماد. وتوزيع التوصيف الموحد والمعتمد من قبل (مجلس القسم/ اللجنة المرجعية) على أعضاء هيئة التدريس بالقسم.
- ٣- مراجعة مؤشرات الأداء (KPIs) الخاصة بالبرنامج والتأكد من اعتمادها من (مجلس القسم/ اللجنة المرجعية) والعمل على جمعها سنوياً وإعداد تقرير مؤشرات الأداء وتوصيات التحسين.
- ٤- المشاركة في إعداد تقرير المقارنات المرجعية للبرنامج وتوصيات التحسين.
- ٥- التأكد من إعداد تقارير تحليل الاستبانات الخاصة بالبرنامج وتوصيات التحسين اللازمة، وتوزيعها على أعضاء هيئة التدريس.
- ٦- العمل على تجميع تقارير المقررات الخاصة بالبرنامج ومتابعة مراجعتها مع اللجان المختصة بالقسم واعتمادها ورفعها إلى (مجلس القسم/ اللجنة المرجعية للبرنامج) ومتابعة إعداد التقرير الموحد لكل مقرر.

- ٧- حفظ جميع التطورات والتحسينات التي تنتج من أعمال المراجعة الدورية من خلال تقارير المقررات والبرنامج الدورية في نموذج التطورات للبرنامج (يحتفظ فيه كدليل على التطور المستمر للبرنامج).
- ٨- التأكد من متابعة تنفيذ توصيات التحسين للمقررات والبرنامج.
- ٩- المشاركة في إعداد تقرير الدراسة الذاتية للبرنامج.
- ١٠- محاضر اجتماعات مجلس القسم الخاصة بالجودة.
- ١١- الاشراف والمشاركة في اعداد دليل القسم.
- ١٢- إعداد تقرير سنوي عن أعمال الجودة بالبرنامج ورفعها لوحدة التطوير والجودة بعد عرضة على مجلس القسم.
- ١٣- تنفيذ أي مهام أخرى في نطاق العمل.

٢- لجان الجودة بالبرنامج

العلاقة التنظيمية:

ترتبط لجنة الجودة بالبرنامج برئيس القسم.

الهدف العام للجنة الجودة بالبرنامج:

تتشكل لجنة الجودة بالبرنامج من بعض أعضاء هيئة التدريس، ويرأس هذه اللجنة مدير البرنامج الذي يتبع القسم. وتعمل هذه اللجنة على ضبط مخرجات التعلم بالبرنامج وضمان تنفيذ معايير الجودة الصادرة عن الهيئة الوطنية للتقويم والاعتماد الأكاديمي وكذلك نظام توكيد الجودة البرامجية الصادر عن الجامعة.

مهام لجان الجودة بالبرنامج:

- ١- مراجعة الأهداف التعليمية ومخرجات التعليم الخاصة بالبرنامج في ضوء متطلبات تقرير المقارنة المرجعية للخطة وسوق العمل والهيئات المهنية وما تصدره الجامعة والهيئة الوطنية للتقويم والاعتماد الأكاديمي بالتنسيق مع (مجلس القسم/ اللجنة المرجعية للبرنامج) ولجنة الخطط في البرنامج.

- ٢- اعتماد وسائل وأدوات التقويم المباشر وغير المباشر للمقررات والبرامج.
- ٣- المشاركة في إعداد سلم تقييم الأعمال الطلابية (Rubrics) لمختلف مقررات البرنامج وعرضها على (مجلس القسم/ اللجنة المرجعية) للمراجعة والاعتماد وتوزيعها على أعضاء هيئة التدريس بالقسم.
- ٤- المشاركة في إعداد توصيف البرنامج وفقاً لنماذج الهيئة الوطنية للتقويم والاعتماد الأكاديمي ورفعها إلى (مجلس القسم/ اللجنة المرجعية) للمراجعة والاعتماد.
- ٥- المشاركة في إعداد ومراجعة تقرير البرنامج السنوي واعتماده من (مجلس القسم/ اللجنة المرجعية للبرنامج) ومتابعة إعداد التقرير الموحد للبرنامج والحصول عليه.
- ٦- المشاركة في إعداد ومراجعة مؤشرات الأداء الخاصة بالبرنامج (KPIs) واعتمادها من (مجلس القسم/ اللجنة المرجعية) وإعداد تقرير مؤشرات الأداء وتوصيات التحسين.
- ٧- المشاركة في إعداد ومراجعة المقارنات المرجعية (Benchmarking) الخاصة بالبرنامج واعتمادها من (مجلس القسم/ اللجنة المرجعية).
- ٨- إعداد قائمة بتوصيات التحسين الواردة من تقارير المقررات والبرنامج ورفعها إلى (مجلس القسم/ اللجنة المرجعية) ومتابعة اعتماد هذه التوصيات وأخطار القسم بتلك التوصيات.
- ٩- المشاركة في إعداد الدراسة الذاتية للبرنامج (SSR) وفقاً لنماذج الهيئة الوطنية للتقويم والاعتماد الأكاديمي.
- ١٠- تنفيذ أي مهام أخرى تقع في نطاق العمل.

٣- مهام لجنة نشر ثقافة الجودة

- ١- نشر ثقافة الجودة في الكلية ودعم الأنشطة المتعلقة بها.
- ٢- توزيع نشرات تعريفية عن مفاهيم الجودة والاعتماد الأكاديمي.
- ٣- عقد المحاضرات التثقيفية في مجالات ضمان الجودة والتقويم والاعتماد الأكاديمي.
- ٤- استطلاع آراء المستفيدين حول نشر ثقافته الجودة.
- ٥- إعداد تقرير عما تم انجازه.

٤- مهام عضو هيئة التدريس في الجودة

- ١- استكمال ملف المقرر وتنفيذ البنود المطلوبة به.
- ٢- عرض ومناقشة توصيف المقرر مع الطالبات في بداية كل فصل دراسي.
- ٣- استكمال اعداد تقرير المقرر وتسليمه لرئيس القسم العلمي في نهاية الفصل الدراسي للمراجعة قبل أن يسلم للجنة الجودة في القسم.
- ٤- الالتزام بجدول الساعات المكتبية وتفعيلها ووضعها في لوحة الاعلانات الخاصة بالقسم أو جدول عضو هيئة التدريس أمام مكتبه.
- ٥- تحديث السيرة الذاتية وبيان بالأنشطة والدورات التدريسية التي حضرها والأبحاث العلمية المنشورة التي قام بها وتزويد وحدة الجودة بها.
- ٦- حضور الدورات التدريبية وورش العمل التي تنظمها لجنة نشر ثقافة الجودة بالكلية وعمادة التطوير الأكاديمي بالجامعة.
- ٧- المشاركة في تقديم مقترحات وخطط تطوير المقرر والبرنامج المشاركة الفعالة في أنشطة وحدة ضمان الجودة بالكلية.
- ٨- استخلاص طاقة توصيف للمقرر من نموذج توصيف المقرر المعتمد في البرامج لتوزيعه على الطلبة في بداية كل فصل دراسي يحتوي على:

آلية التقييم المتبعة لقياس مدى تحقق نواتج التعلم	قائمة الكتب والمراجع والمصادر الإلكترونية المستخدمة	مقدمة مختصرة عن المقرر
آلية توزيع درجات المقرر	توزيع مفردات المقرر على الفصل الدراسي	أهداف المقرر
معلومات وطرق التواصل مع أستاذ المقرر	طرق التدريس المتبعة	نواتج المقرر المراد تحقيقها

٥- مهام لجنة التخطيط الاستراتيجي

- ١- التعريف برؤية البرنامج ورسالته وأهدافه، واقتراح التعديل على الرؤية والرسالة والأهداف الحالية، أو بناء رؤية ورسالة وأهدافاً جديدة.
- ٢- عمل خطة لنشر الرؤية الرسالة في البرنامج بعد اعتمادها من مجلس القسم.
- ٣- اعداد التحليل البيئي للبرنامج (SWOT) وتقرير حول كيفية علاج نقاط الضعف واستثمار الفرص المتاحة.
- ٤- العمل على نشر ثقافة التخطيط الاستراتيجي لدى منسوبي البرنامج.
- ٥- تحديد الاهتمامات البحثية ومساراتها في البرنامج وربطها بالخطة الاستراتيجية للكلية.
- ٦- اعداد الخطة الاستراتيجية للبرنامج وفق الخطة الاستراتيجية للكلية.
- ٧- اعداد الخطة الزمنية لتحقيق الخطة التنفيذية للخطة الاستراتيجية.
- ٨- المراجعة الدورية للخطة الاستراتيجية وتطويرها وفق المستجدات.
- ٩- تنفيذ أي مهام أخرى تقع في نطاق العمل.

٦- مهام لجنة الارشاد الأكاديمي

- ١- متابعة ملفات الطالبات المتعثرات أو المتوقع تعثرهم ووضع الخطط المناسبة لهم.
- ٢- متابعة ملفات الطالبات المتميزات وحثهم على مواصلة تميزهم وتذليل العقبات التي تعترض طريقهم وكذلك تشجيعهم من خلال برامج خاصة بهم.
- ٣- متابعة الطالبات الذين يكثر تغيبهم عن المحاضرات.
- ٤- مساعدة الطالبات في فهم طبيعة المناهج والمقررات الدراسية.
- ٥- مساعدة الطالبات في تحديد الاختيارات المناسبة من المقررات الدراسية.
- ٦- توضيح الأهداف الخاصة بالكلية والدراسة والقيم المتضمنة فيها.
- ٧- إعلام الطالبات بكافة القواعد والتعليمات بأنظمة الجامعة، من حيث النسبة المحددة للغياب والأعذار المقبولة، والمسموح بها وكذلك اعلامه بكافة القواعد السلوكية المسموح بها أو الممنوعة داخل الحرم الجامعي.

- ٨- الإشراف على عملية التسجيل للمواد الدراسية، واتباع متطلبات واجراءات تسجيل المواد، والحذف والاضافة.
- ٩- متابعة الطالبات المسجلات في كل شعبة، مع الالتزام بالحد الأدنى والأعلى من الساعات المعتمدة حسب تعليمات الجامعة وفقاً للمعدل التراكمي للطالب.
- ١٠- متابعة التحصيل العلمي للطالبات، وتوجيههن أكاديمياً وتربوياً.

٧- مهام لجنة خدمة المجتمع

- ١- نشر الوعي بين أعضاء هيئة التدريس والطالبات بأهمية المشاركة في أنشطة خدمة المجتمع من خلال البرامج الأكاديمية المختلفة والندوات وورش العمل.
- ٢- المشاركة في مشاريع فعاليات مجتمعية لتحقيق الأهداف الاستراتيجية الكلية.
- ٣- المشاركة في تنفيذ محاضرات توعوية للمجتمع الخارجي.
- ٤- كل ما يرتبط بالخدمة المجتمعية من أعمال وابتكارات.
- ٥- تقييم رضا المستفيدين عن خطة الخدمة المجتمعية وإعداد خطة تحسين بناءً على ذلك.
- ٦- أي أنشطة تطوعية أخرى في مجال خدمة المجتمع.

٨- مهام لجنة البحث العلمي

- ١- تنظيم الندوات والحلقات العلمية في مجال البحث العلمي على مستوى الكلية.
- ٢- تنفيذ ورش العمل التدريبية على مستوى الكلية.
- ٣- التنسيق مع الوحدات البحثية الرئيسية في عمادة البحث العلمي.
- ٤- بناء قاعدة بيانات سنوية للنتائج العلمي الخاص بأعضاء هيئة التدريس ومن في حكمهم بالكلية.

٩- مهام لجنة الخريجات

- ١- بناء قاعدة معلومات، تهتم بالخريجات والتواصل معهم.
- ٢- تنظيم لقاء دوري لخريجات الكلية.
- ٣- دعوة الخريجات للمشاركة في أنشطة الكلية المختلفة.
- ٤- التواصل عبر وسائل الاتصال المختلفة مما يعزز علاقة الخريجة بالكلية ويلبي الاحتياجات الوظيفية.
- ٥- إطلاع الخريجات على ما يستجد في النواحي الأكاديمية والبحثية داخل الكلية.
- ٦- التنسيق مع جهات العمل ذات العلاقة بدراسة وتنمية الموارد البشرية وتوظيف ومتابعة الخريجات.
- ٧- تطبيق استبيانات الخريجات والمستفيدين واعداد التقارير اللازمة.
- ٨- توثيق العلاقة مع الخريجات للاستفادة من خبراتهم في:
 - تطوير الخطط الأكاديمية والبحثية والتدريبية للكلية بما يتفق مع حاجات سوق العمل.
 - المشاركة في الفعاليات والأنشطة التي تنظمها الكلية مثل المحاضرات والمؤتمرات والندوات وورش العمل.
 - إيجاد فرص للتعاون والشراكة في الأنشطة الأكاديمية والبحثية وخدمة المجتمع المقامة في الكلية.
 - توجيه حديثي التخرج لفرص العمل والبحث العلمي والالتحاق ببرامج الدراسات العليا.

١٠- مهام لجنة الخطط الدراسية

- ١- تمثيل الكلية في الاجتماعات الخاصة بالخطط الدراسية وتوصيف المقررات بالجامعة.
- ٢- اطلاع اعضاء هيئة التدريس على أي من المستجدات والتطورات على الخطط الدراسية وتوصيفات المقررات.
- ٣- مراجعة الخطط الدراسية المقترحة، والتأكد من استيفائها لجميع العناصر والمعايير المطلوبة.

- ٤- الحصول على تغذية راجعة من اعضاء الهيئة التدريسية حول مدى ملاءمة الكتب والمراجع مع محتويات المقرر.
- ٥- حصر الكتب التي يحتاجها اعضاء هيئة التدريس، والتنسيق مع مكتبة الكلية لتوفير الكتب والمراجع بما يتناسب مع احتياجات الأقسام.
- ٦- اطلاع ادارة الكلية عن أي من المستجدات الخاصة بعمل اللجنة وعن التطورات على الخطط الدراسية وتوصيفات المقررات.

١١- مهام لجنة الجداول

- ١- العمل على إعداد الجداول الدراسية؛ لتسليمها في الوقت المناسب.
- ٢- مراجعة العبء التدريسي لأعضاء هيئة التدريس.
- ٣- توزيع المقررات المطروحة على قاعات الكلية، والاستخدام الأمثل للقاعات المخصصة للقسم.
- ٤- التدقيق على تناسب عدد طالبات الشعبة مع سعة القاعة المسجلة للمقرر.
- ٥- إعداد جدول الاختبارات النهائية.

لجنة إعداد الدليل

المهام الوظيفية	الاسم	م
رئيسة قسم الرياضيات (المراجعة والتدقيق)	أ/ لطيفة بنت فلاح بن سعد الحربي	١
مديرة لجنة الجودة بقسم الرياضيات	د. أمل بنت حيدر بن أحمد	٢
مشرفة وحدة ضمان الجودة والاعتماد الأكاديمي بالكلية	د. شيرين بنت مجدي بن أحمد عزت	٣
مشرفة لجنة نشر ثقافة الجودة بقسم الرياضيات	د. ميادة بنت ممدوح الشيخ عثمان	٤
مشرفة لجنة التخطيط الاستراتيجي بقسم الرياضيات	أ/ سميه بنت حمد بن محمد العبد الهادي	٥
مشرفة لجنة الخريجات بقسم الرياضيات	أ/ نوره بنت صالح بن محمد الدربي	٦
عضو في لجنة الجودة بقسم الرياضيات	أ/ موزي بنت سعود بن عبد الله المطيري	٧
عضو في لجنة الجودة بقسم الرياضيات	أ/ رباب بنت علي بن عبد الله التويجري	٨

معلومات التواصل

+٩٦٦ ١٦ ٣٣٥ ١١٩٢	هاتف الكلية (مباشر)
+٩٦٦ ١٦ ٣٣٥ ٨٠٢٩	هاتف الكلية (سنترال)
٢٤٠	تحويلة القسم
casb.math@qu.edu.sa	البريد الإلكتروني للقسم
البكيرية، طريق الملك خالد ٥١٩٤١	عنوان الكلية
cosab.qu.edu.sa	الموقع الإلكتروني للكلية

